



DATOS ESTADÍSTICOS RELEVANTES

sobre gestión en el control y seguimiento de las Órdenes de Alejamiento

2012

La presente memoria estadística, de elaboración propia, contiene datos obtenidos de la gestión en el control y seguimiento de las Órdenes de Alejamiento dictadas por órganos judiciales asignadas a este Cuerpo, y cuyas víctimas poseen o poseyeron en algún momento su domicilio en el termino municipal de Vigo, correspondiente al ejercicio comprendido entre el 01/01/2012 al 31/12/2012.

índice

procedimientos ... 4 - 9

víctimas ... 10 - 14

agresores ... 15 - 16

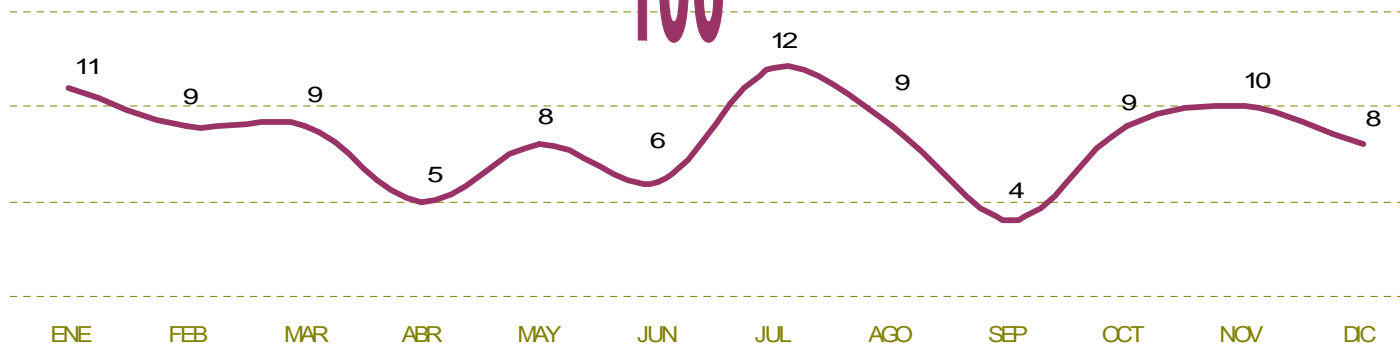
actuaciones ... 17 - 22

anexo datos ... 23

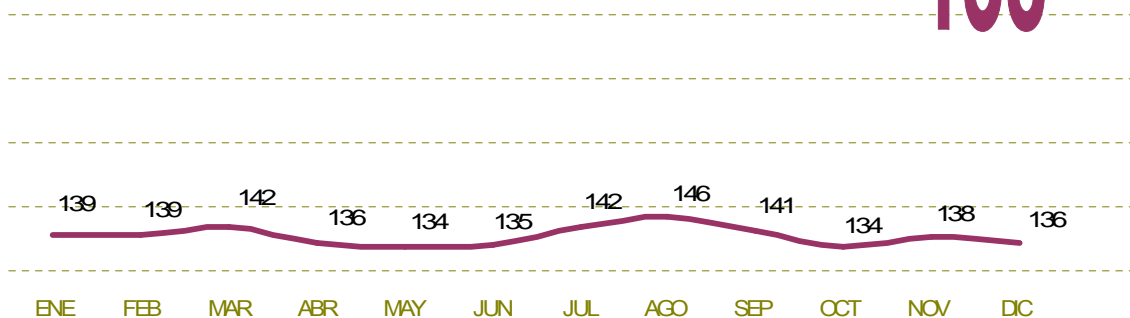


órdenes de alejamiento RECIBIDAS

órdenes de alejamiento RECIBIDAS **100**



media de órdenes de alejamiento ACTIVAS (mensualmente) **138**
media de órdenes de alejamiento ACTIVAS (mensualmente) **138**

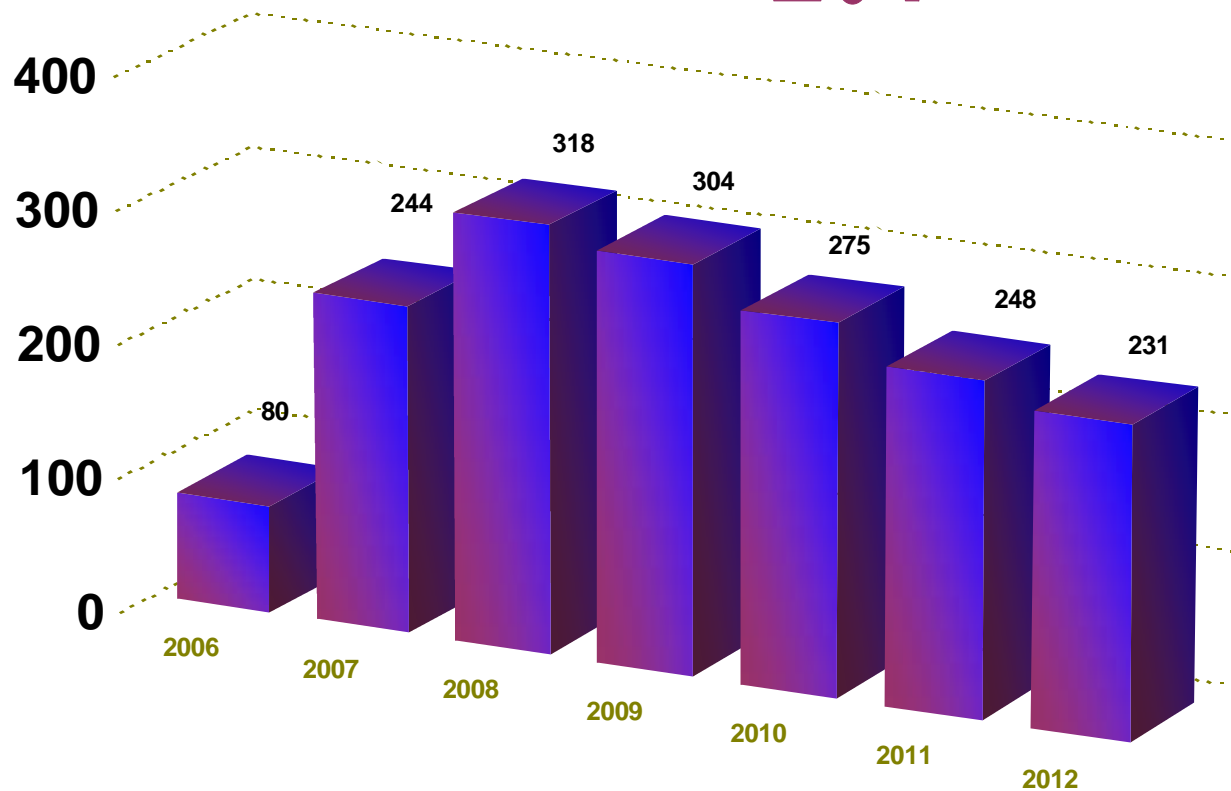




órdenes de alejamiento controladas

órdenes de alejamiento controladas

231

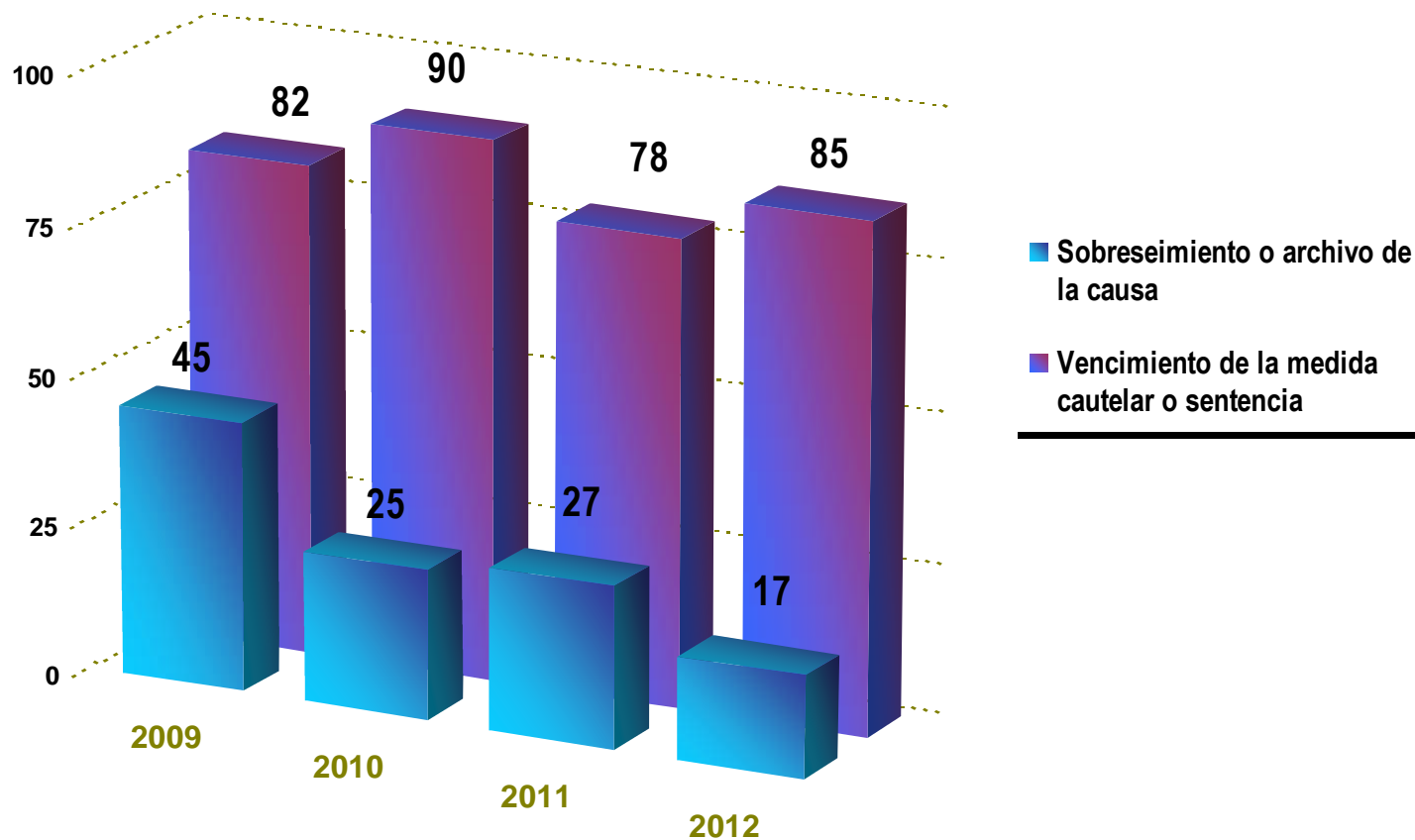


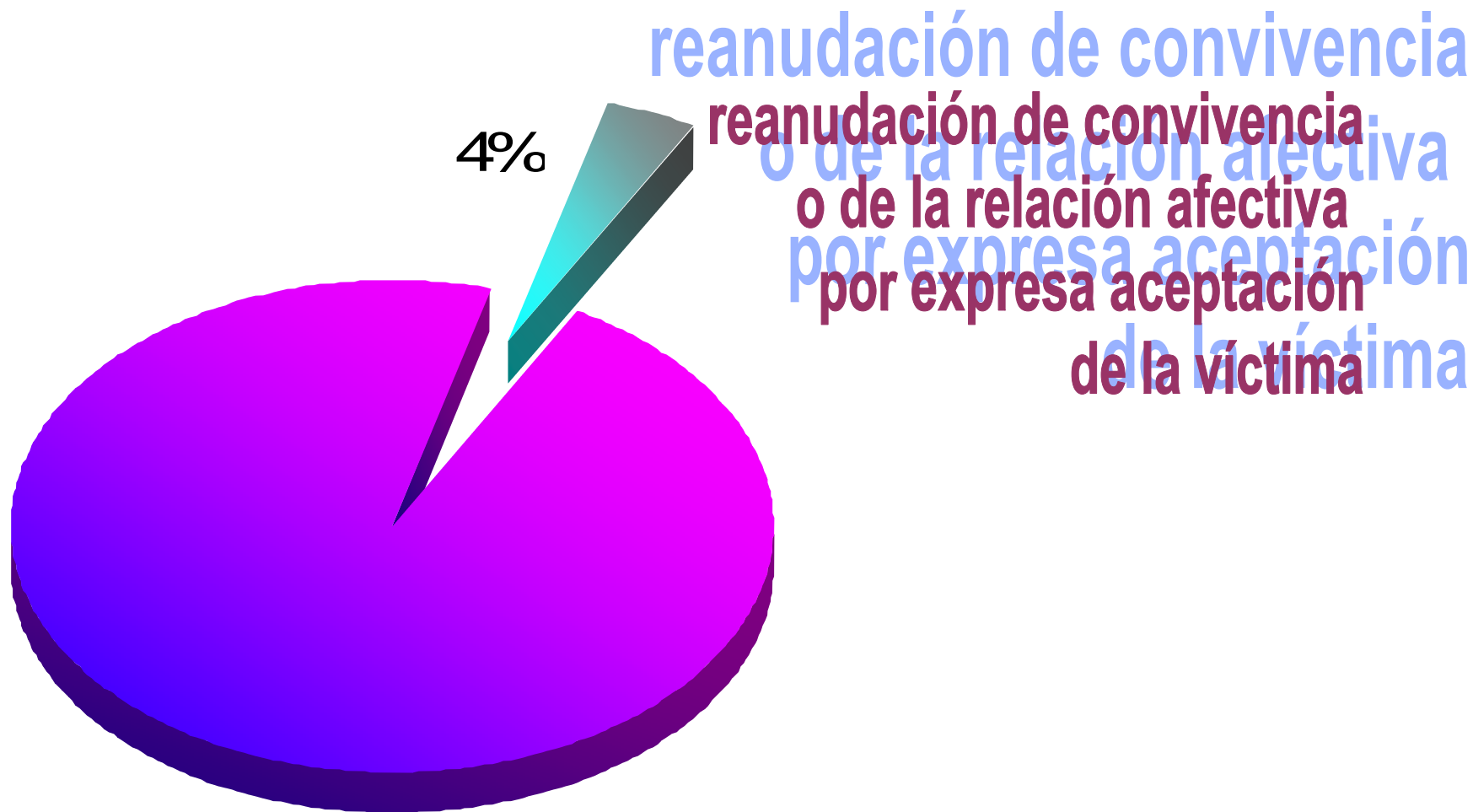


órdenes de alejamiento canceladas

órdenes de alejamiento canceladas

102

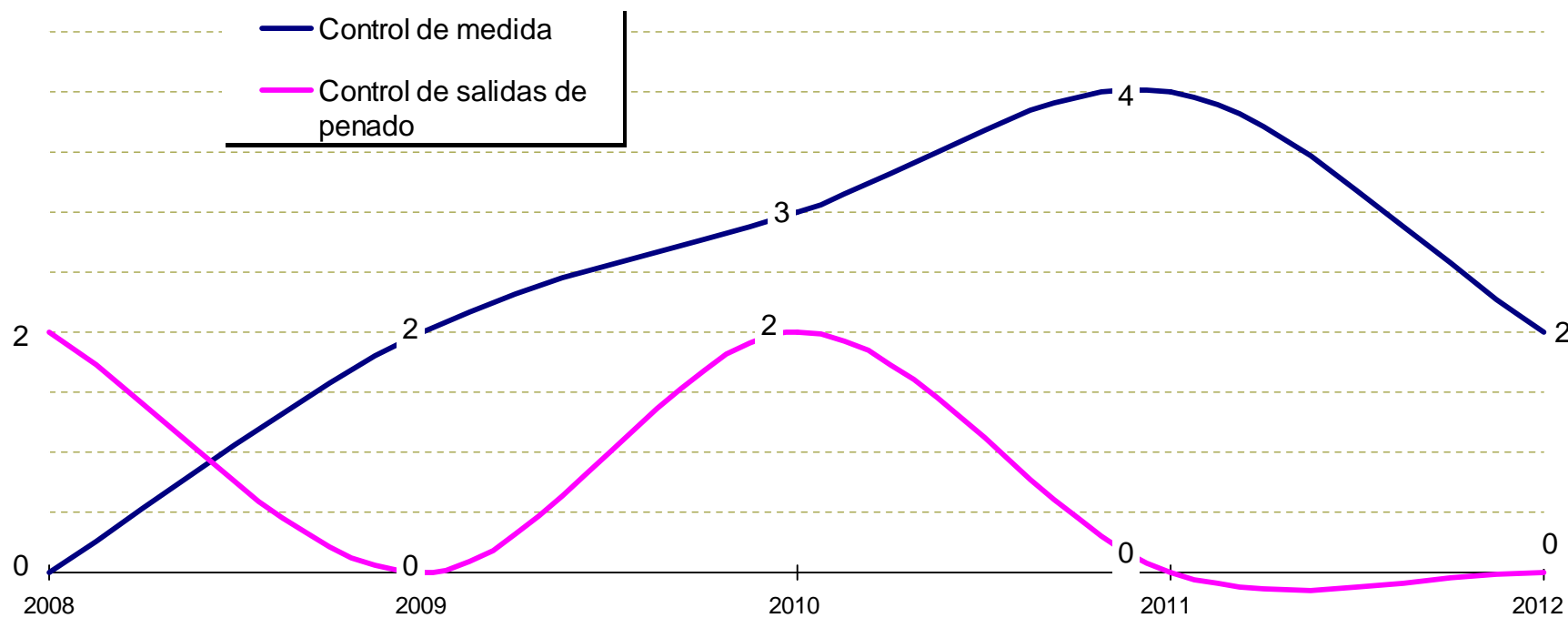






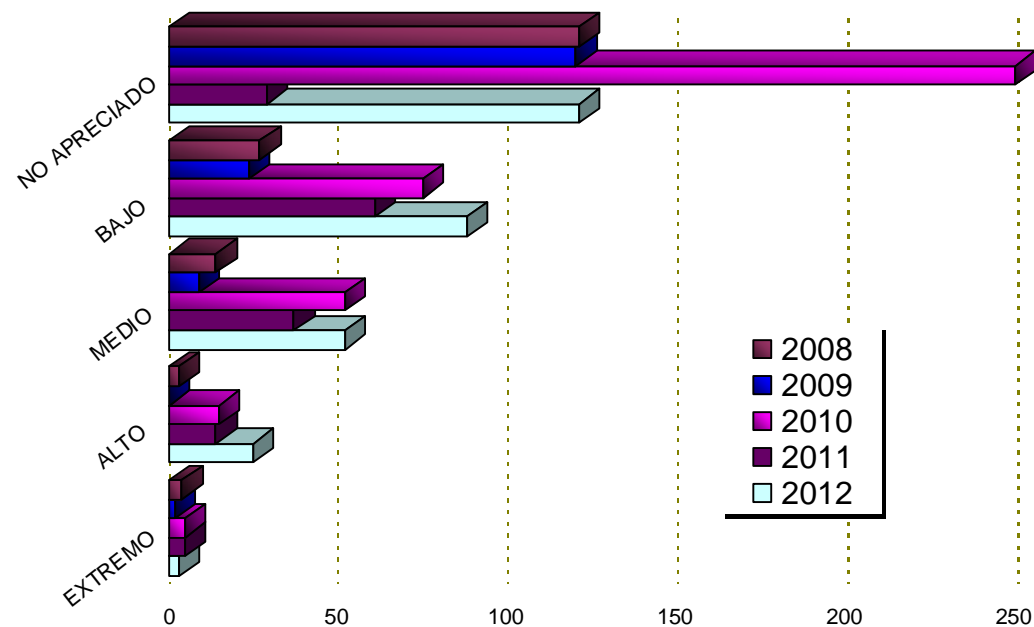
órdenes de alejamiento objeto de control con dispositivo telemático

órdenes de alejamiento objeto de control con dispositivo telemático





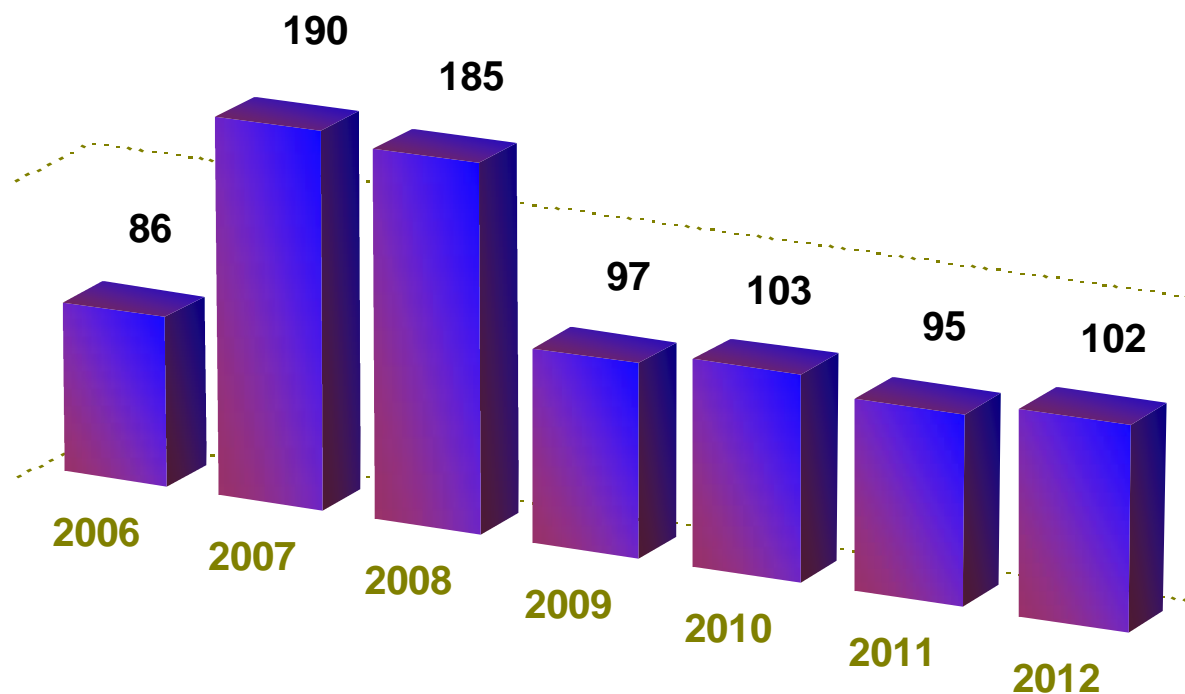
nivel de riesgo alcanzado por las órdenes de alejamiento



	EXTREMO	ALTO	MEDIO	BAJO	NO APRECIADO
2008	4	3	14	27	121
2009	2	0	9	24	120
2010	5	15	52	75	249
2011	5	14	37	61	29
2012	3	25	52	88	121



víctimas incorporadas al programa de seguimiento **102**





total de víctimas

total de víctimas

objeto de atención policial **858**

víctimas activas

víctimas activas

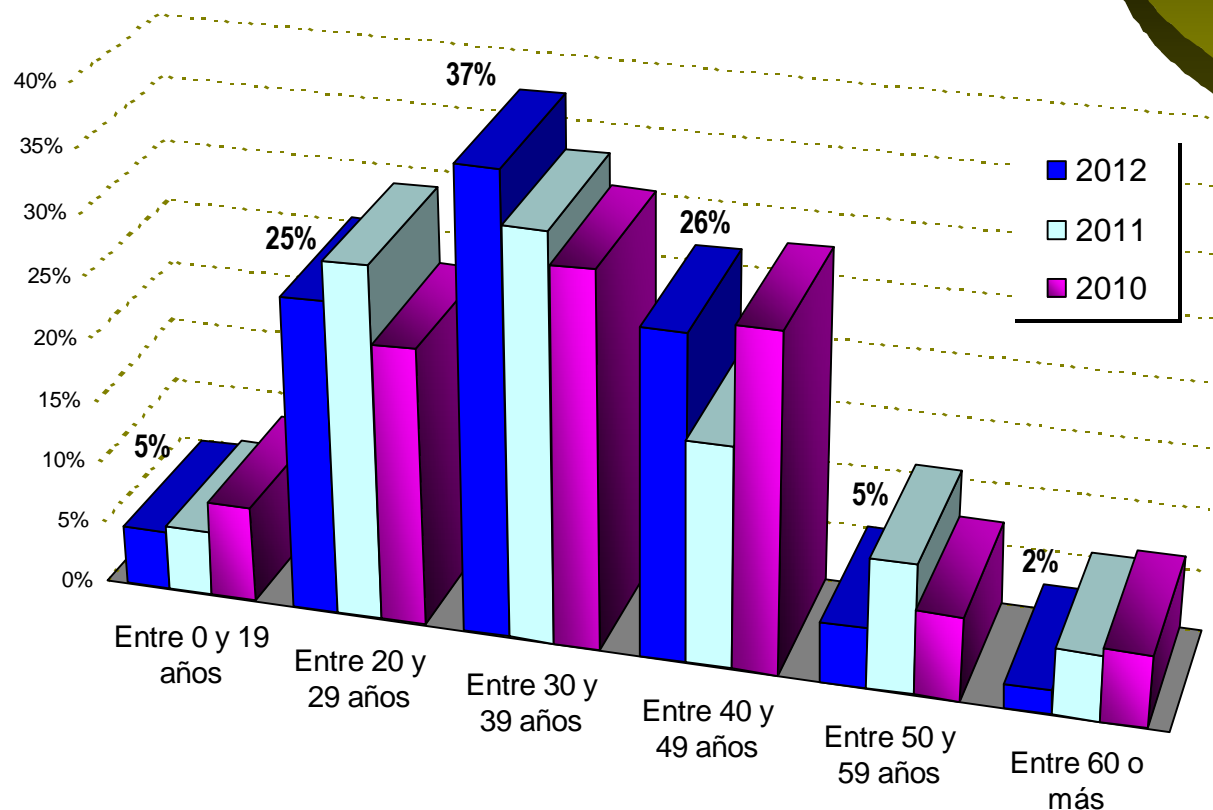
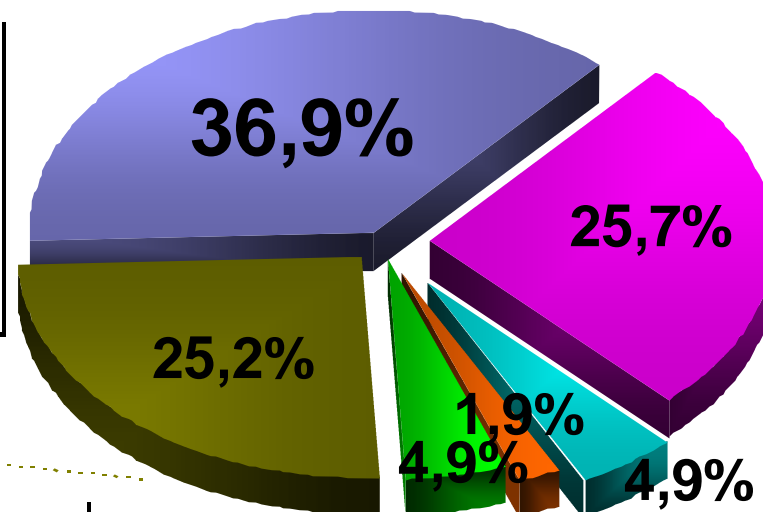
en el programa **137**



edades de las víctimas

edades de las víctimas

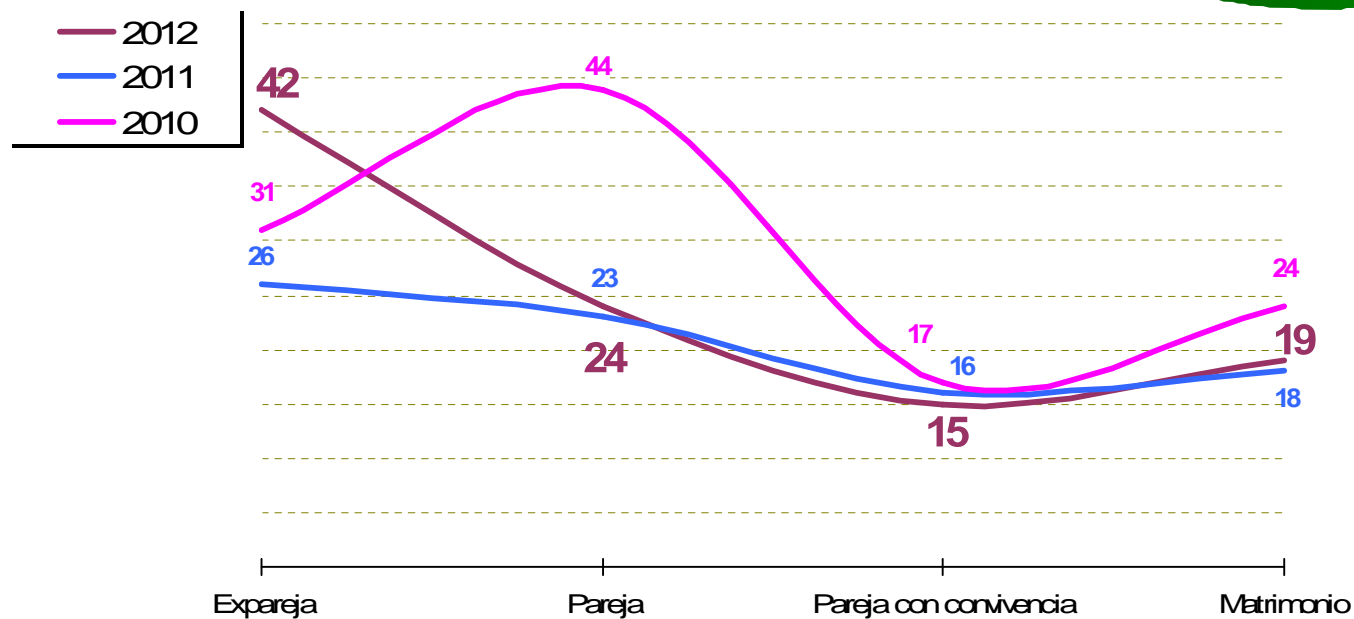
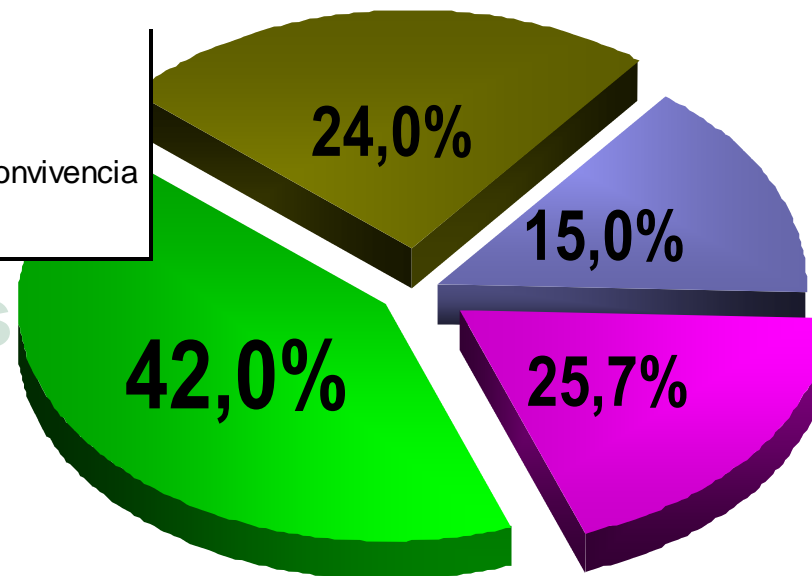
- Entre 0 y 19
- Entre 20 y 29
- Entre 30 y 39
- Entre 40 y 49
- Entre 50 y 59
- 60 o más





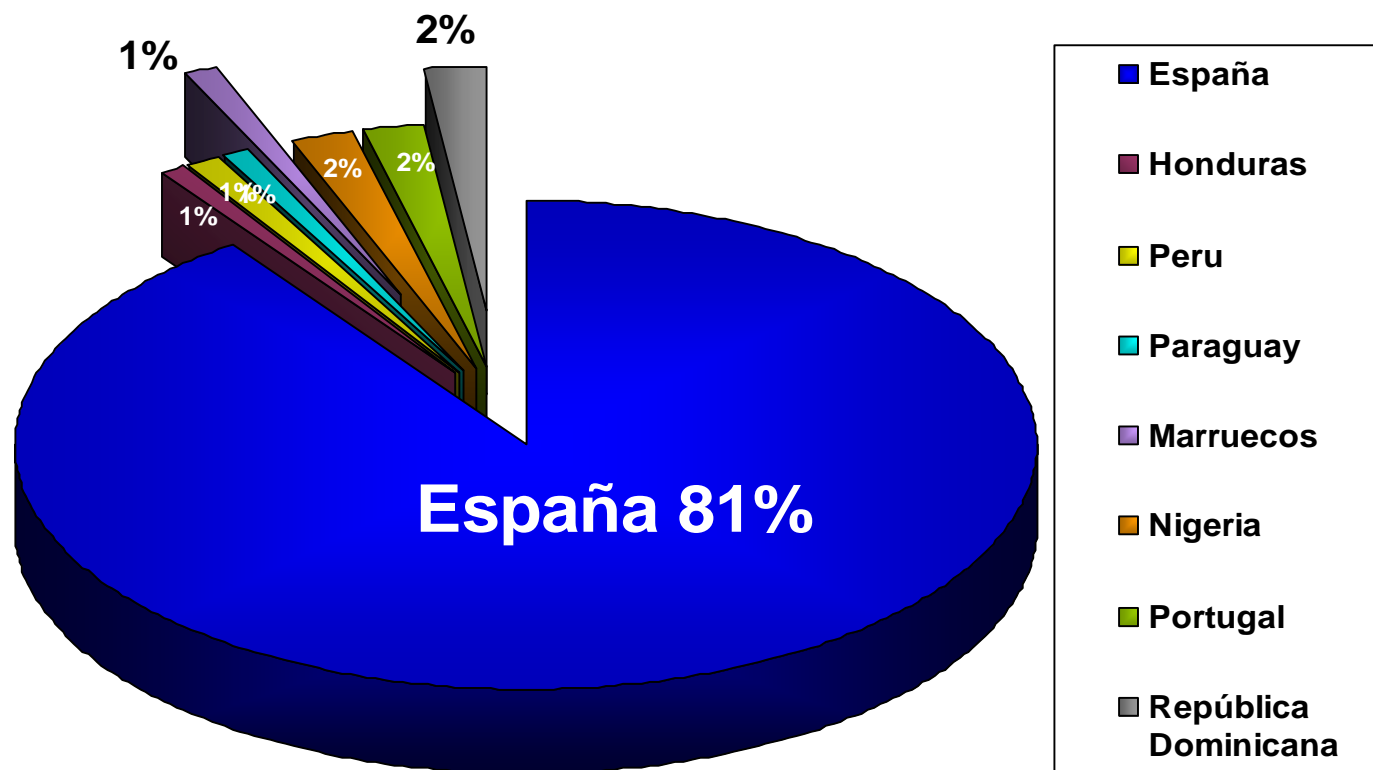
tipo de relación entre los implicados

- Expareja
- Pareja
- Pareja con convivencia
- Matrimonio





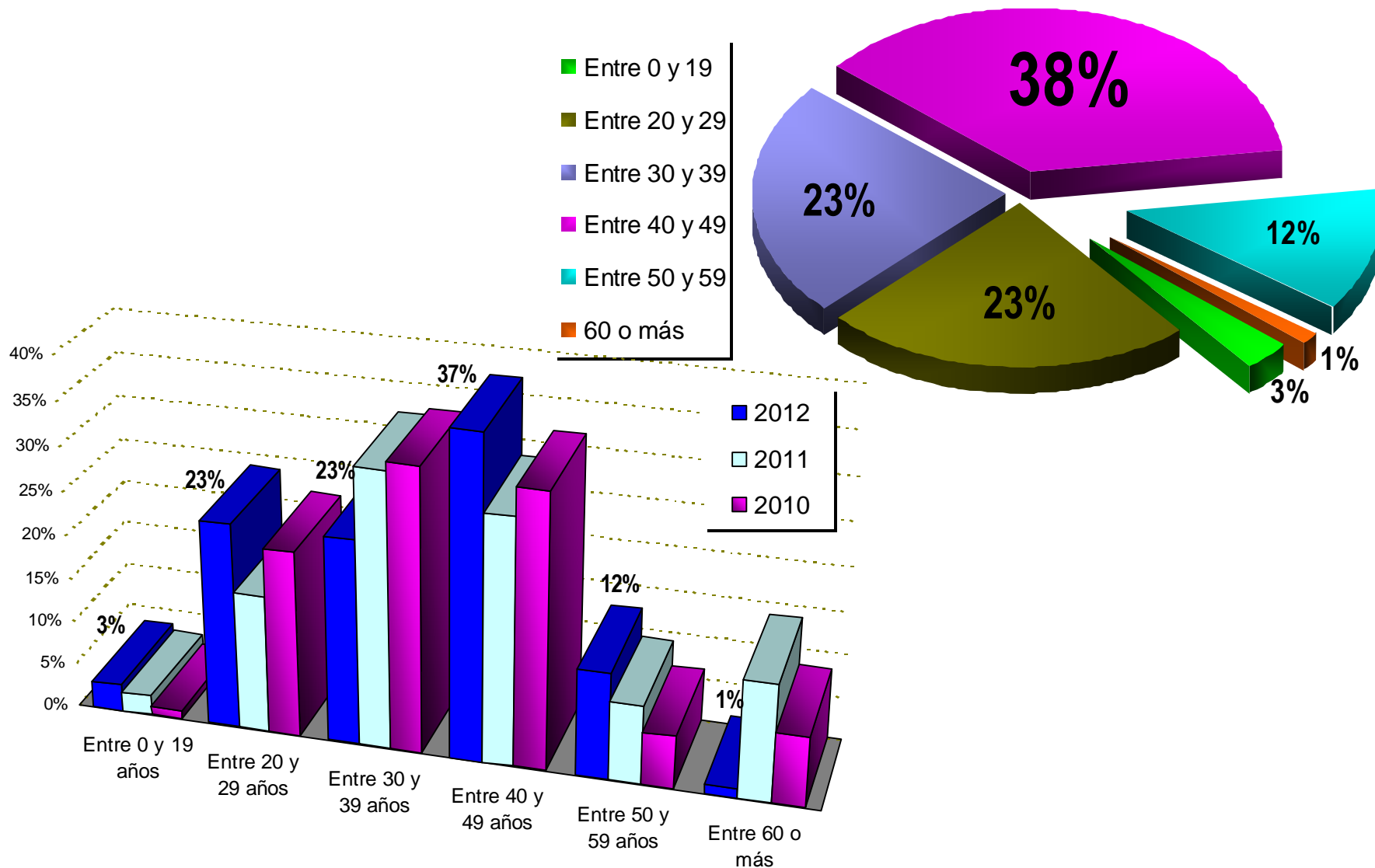
nacionalidades de las víctimas





edades de los agresores

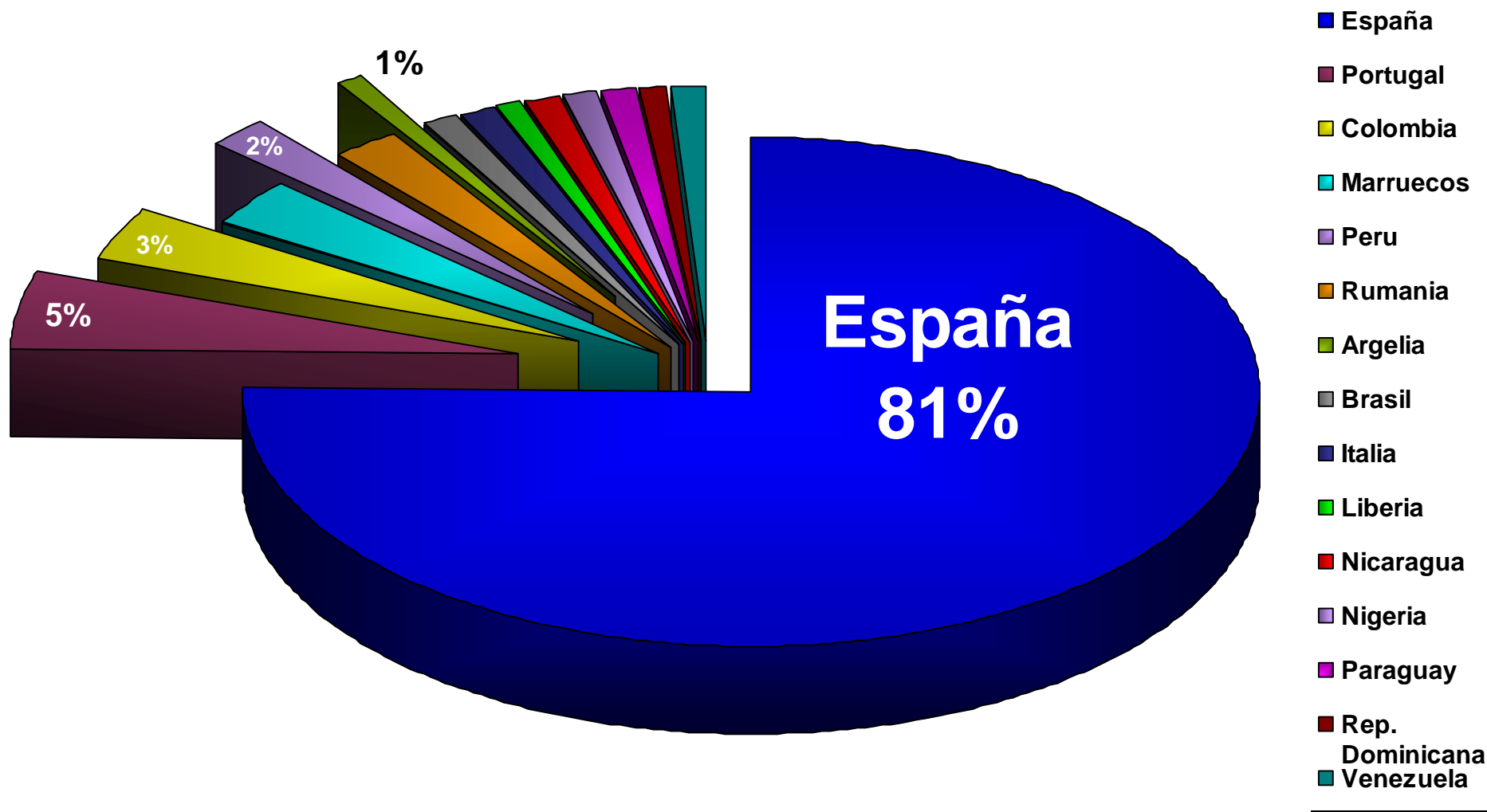
edades de los agresores





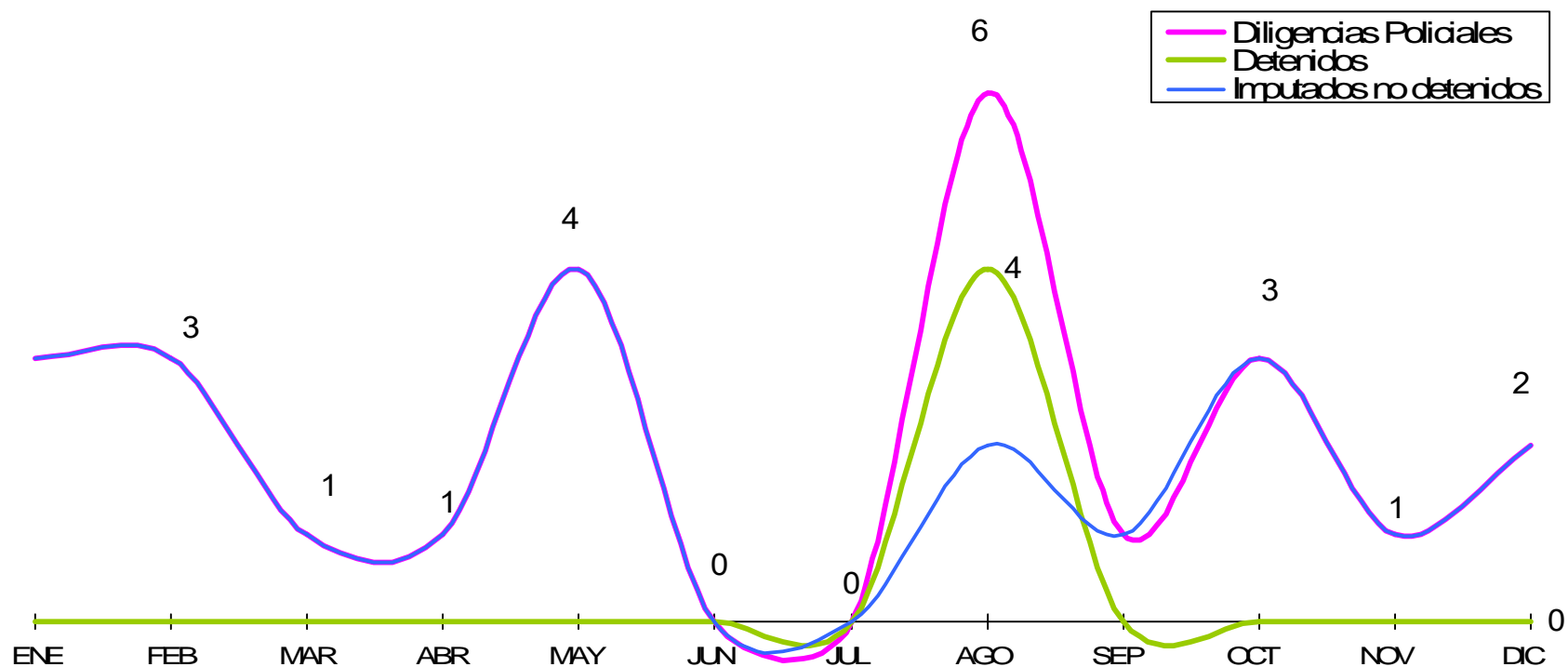
nacionalidades de los agresores

nacionalidades de los agresores



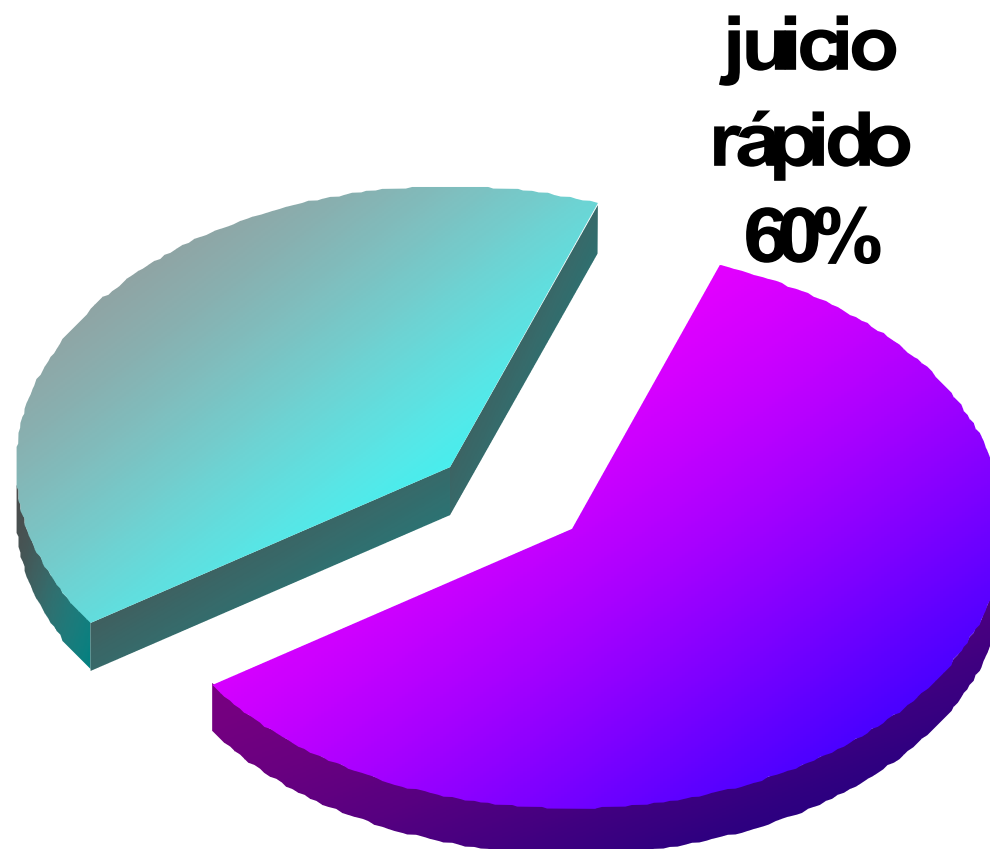


quebrantamientos **25**



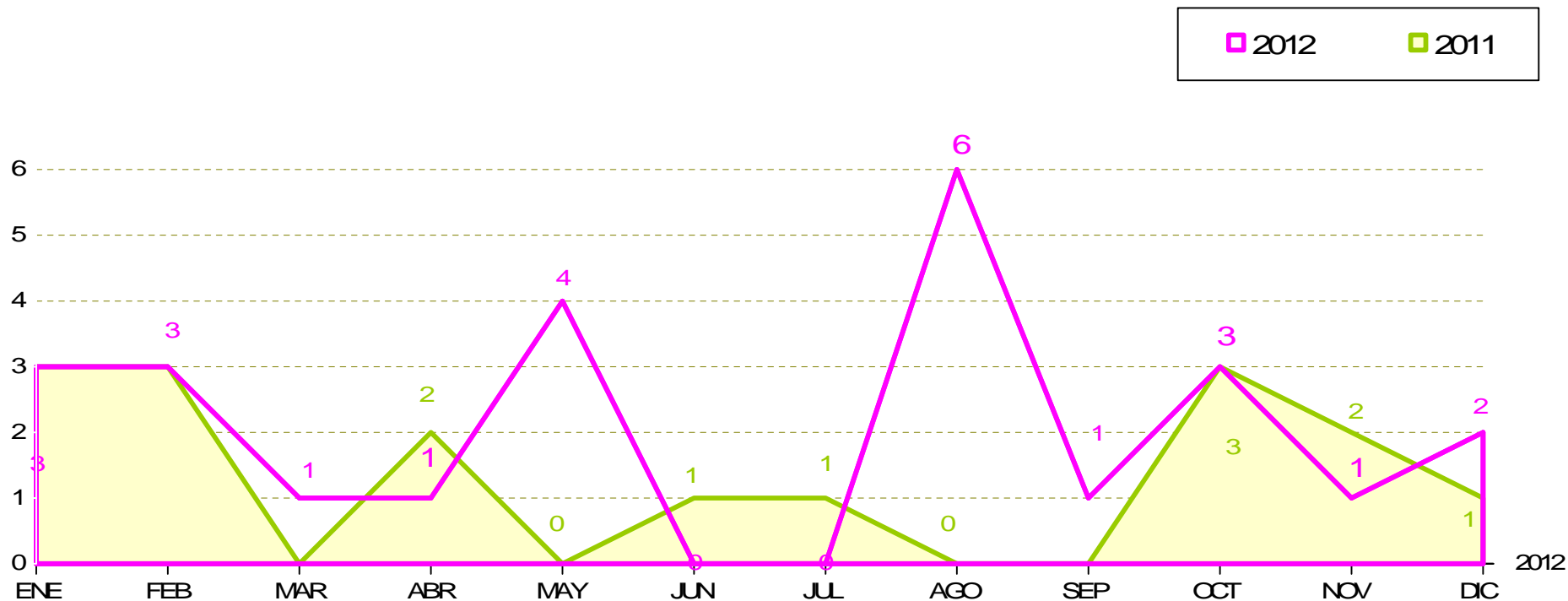


quebrantamientos tramitados por procedimiento de juicio rápido **15**





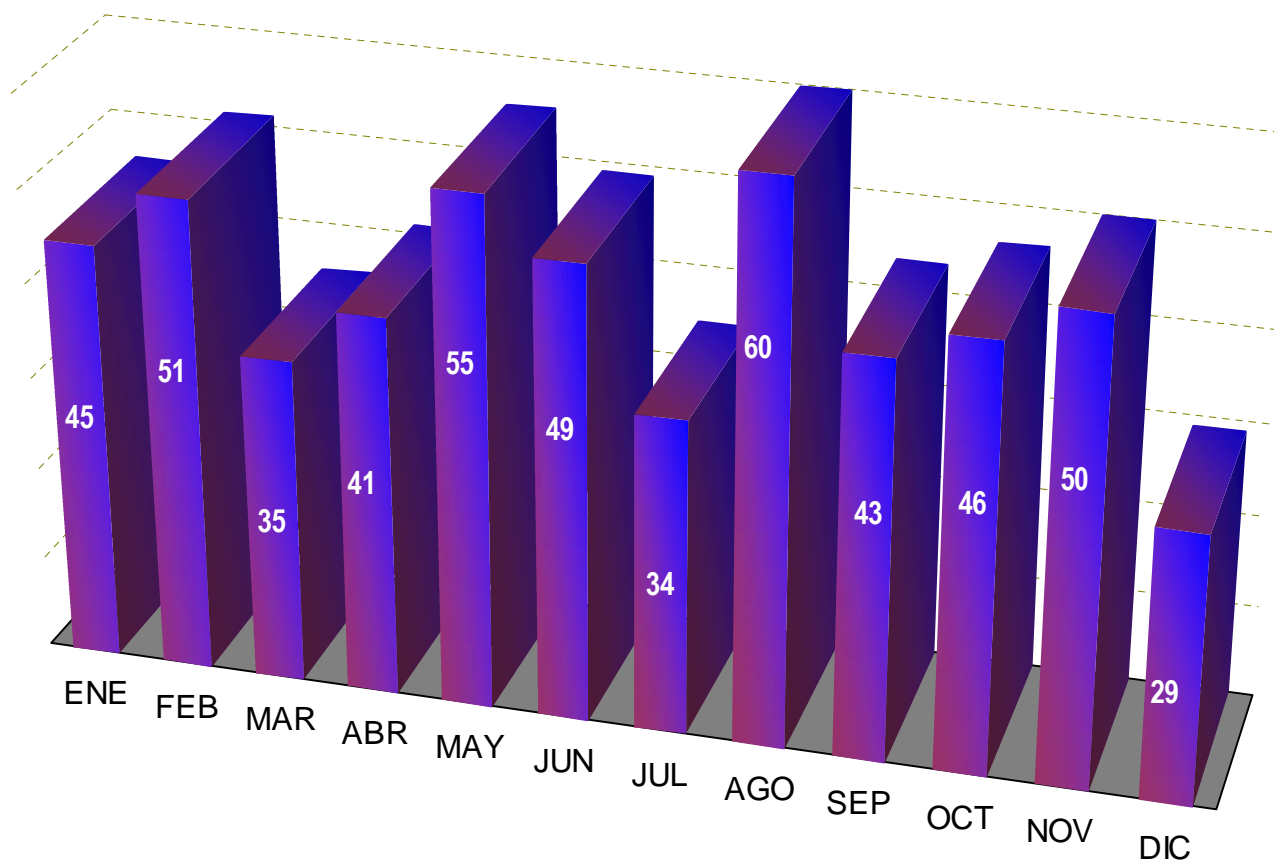
evolución en los quebrantamientos





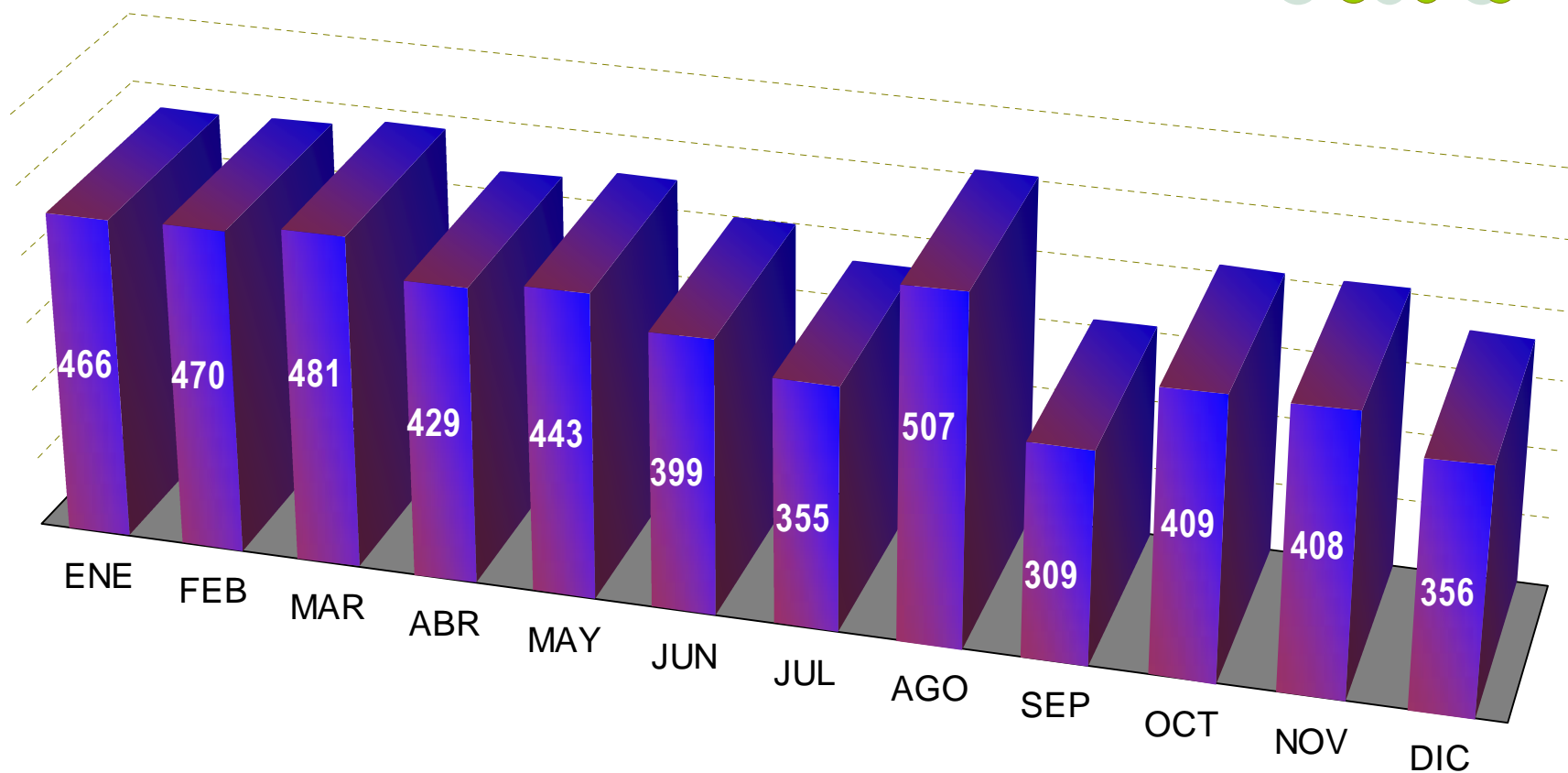
oficios judiciales informando sobre el control

538



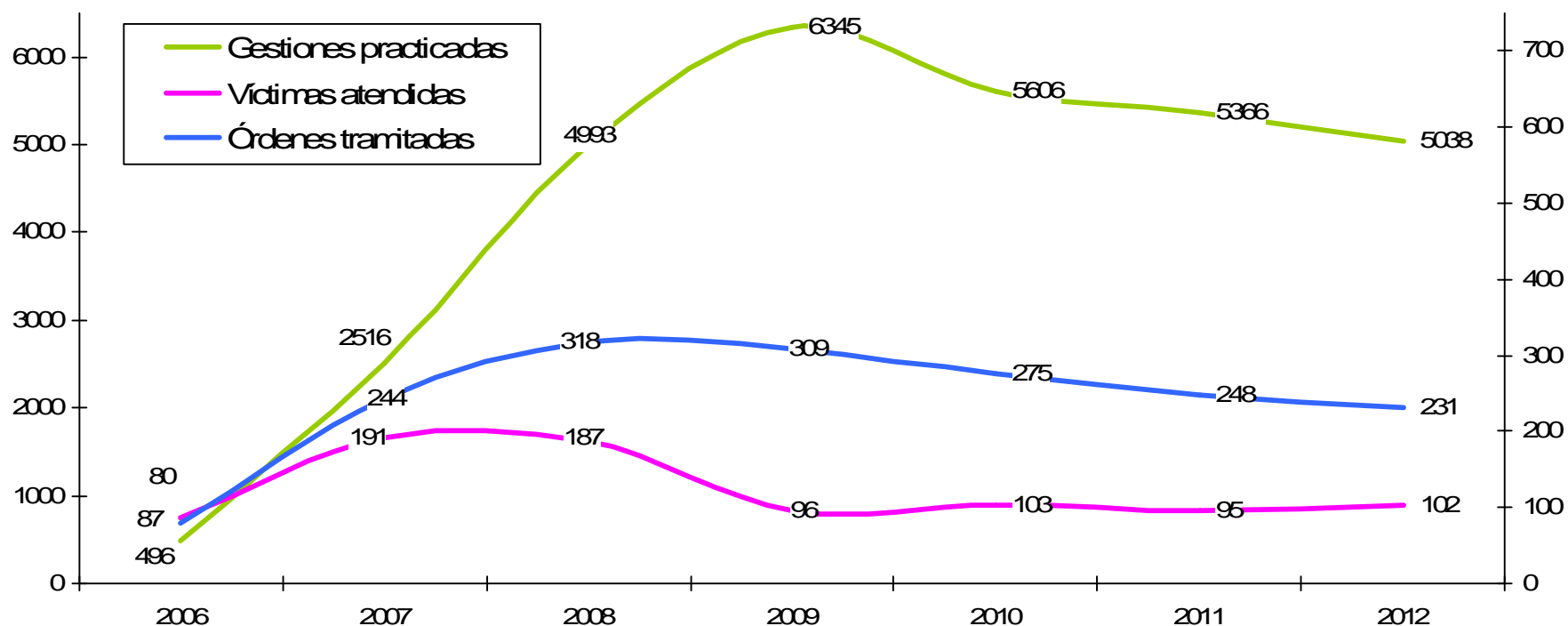


gestiones practicadas 5032





evolución de gestiones practicadas



anexo de datos estadísticos



Órdenes de alejamiento incorporadas al programa de protección durante el año 2012.

órdenes incorporadas

enero-12	9
febrero-12	10
marzo-12	10
abril-12	5
mayo-12	8
junio-12	6
julio-12	12
agosto-12	9
septiembre-12	4
octubre-12	9
noviembre-12	10
diciembre-12	8
Total 2012	100

Evolución de las órdenes de alejamiento recibidas durante los años 2006 al 2012.

recibidas

2006	80
2007	171
2008	163
2009	94
2010	99
2011	92
2012	100
Total	799



Órdenes de alejamiento controladas durante los años 2006 al 2012.

controladas

2006	80
2007	244
2008	318
2009	304
2010	275
2011	248
2012	231

Motivo de finalización de vigencia de las órdenes de alejamiento a lo largo del año 2012.

cese

vencimiento de la medida	85
resolución judicial	17

Evolución de las situaciones de reanudación de convivencia y de renuncia a la protección policial por parte de las víctimas en los años 2008 y 2012.

situación policial

	2008	2009	2010	2011	2012
renuncias expresas al estatus de protección	3,03%	3,08%	1,09%	4,35%	5,00%
reanudación de convivencia por expresa aceptación de la víctima	6,63%	6,15%	0,73%	9,78%	6,00%



Edades de las víctimas incorporadas al programa de protección durante el año 2012.

edades

Entre 0 y 19 años	5
Entre 20 y 29 años	26
Entre 30 y 39 años	38
Entre 40 y 49 años	27
Entre 50 y 59 años	5
Entre 60 o mas	2

Comparativa de las edades de las víctimas entre los años 2008 al 2012.

**evolución
edades**

	2008	2009	2010	2011	2012
0 - 19	9,92%	6,06%	7,77%	5,26%	4,85%
20 - 29	21,90%	27,78%	22,33%	28,42%	25,24%
30 - 39	26,03%	30,81%	30,10%	32,63%	36,89%
40 - 49	22,73%	21,72%	27,18%	17,89%	26,21%
50 - 59	10,74%	7,58%	6,80%	10,53%	4,85%
60 o >	8,68%	6,06%	5,83%	5,26%	1,94%

Nacionalidades de las víctimas incorporadas al programa de protección durante el año 2012.

nacionalidades

España	92
Honduras	1
Marruecos	1
Nigeria	2
Paraguay	1
Perú	1
Portugal	2
República Dominicana	2



Comparativa de las nacionalidades de las víctimas entre los años 2008 al 2012.

evolución nacionalidades

	2008	2009	2010	2011	2012
Argentina			0,97%	2,08%	
Bolivia			2,91%		
Brasil		3,03%	1,94%	2,08%	
Bulgaria			0,97%		
Colombia	2,48%	3,54%	0,97%	2,08%	
Ecuador			0,97%		
España	79,75%	78,79%	81,55%	80,21%	90,20%
Honduras					0,98%
Lituania			1,94%		
Marruecos					0,98%
Nigeria					1,96%
Otras	12,40%	6,57%			
Paraguay			1,94%	2,08%	0,98%
Perú		1,52%	1,94%	1,04%	0,98%
Portugal	2,48%	3,03%		2,08%	1,96%
República Dominicana					1,96%

Rumania	1,65%	1,52%	2,91%		
Uruguay	1,24%	2,02%		2,08%	
Venezuela			0,97%	1,04%	
Otras	12,40%	6,57%		6,25%	

Tipo de relación entre los implicados de la Orden en el momento de su imposición.

relación

	2008	2009	2010	2011	2012
Padres - hijos	14				
Expareja	25	31	31	26	42
Pareja	43	20	44	23	18
Pareja con convivencia	29	20	17	16	15
Matrimonio	46	23	24	18	19
Otras	6				



Edades de los agresores incorporados al programa de control durante el año 2012.

edades

Entre 0 y 19 años	3
Entre 20 y 29 años	23
Entre 30 y 39 años	23
Entre 40 y 49 años	36
Entre 50 y 59 años	12
Entre 60 o mas	1

Nacionalidades de los agresores incorporados al programa de control durante el año 2012.

nacionalidades

Argelia	1
Brasil	1
Colombia	3
España	73
Italia	1
Liberia	1
Marruecos	3
Nicaragua	1
Nigeria	1
Paraguay	1
Perú	2
Portugal	5
Rep. Dominicana	1
Rumania	2

Comparativa de las edades de las víctimas entre los años 2008 al 2012.

**evolución
edades**

	2008	2009	2010	2011	2012
0 - 19	21,63%	0,00%	1,01%	2,25%	3,06%
20 - 29	31,25%	20,22%	21,21%	15,73%	23,47%
30 - 39	28,85%	32,02%	32,32%	31,46%	23,47%
40 - 49	11,54%	30,90%	31,31%	28,09%	36,73%
50 - 59	3,37%	11,80%	6,06%	8,99%	12,24%
60 o >	3,37%	5,06%	8,08%	13,48%	1,02%



Venezuela

1

Comparativa de las nacionalidades de los agresores entre los años 2008 al 2012

evolución nacionalidades

	2008	2009	2010	2011	2012
Argelia					1,03%
Bolivia			3,03%		
Brasil		1,69%	2,02%		1,03%
Bulgaria			1,01%	1,19%	
Colombia	1,90%	1,12%		3,57%	3,09%
Cuba			1,01%	1,19%	
Ecuador			1,01%		
España	83,33%	82,02%	78,79%	92,86%	75,26%
Italia				1,19%	1,03%
Letonia			1,01%		
Liberia					1,03%
Marruecos			1,01%		3,09%
Nicaragua					1,03%
Nigeria					1,03%

Paraguay				1,19%	1,03%
Perú		1,12%	1,01%		2,06%
Portugal	3,33%	5,06%	4,04%		5,15%
Rep. Dominicana					1,03%
Rumania	1,90%	0,56%	4,04%	1,19%	2,06%
Uruguay	1,43%	2,25%		2,38%	
Venezuela			1,01%		1,03%
Otras	8,10%	6,18%		4,76%	



Diligencias judiciales realizadas por el E.V.A.P. con motivo de quebrantamiento de orden de alejamiento.

diligencias judiciales

	Diligencias policiales	Detenidos	imputado no detenido
enero-12	3	0	3
febrero-12	3	0	3
marzo-12	1	0	1
abril-12	1	0	1
mayo-12	4	0	4
junio-12	0	0	0
julio-12	0	0	0
agosto-12	6	4	2
septiembre-12	1	0	1
octubre-12	3	0	3
noviembre-12	1	0	1
diciembre-12	2	0	2
Total 2012	25	4	21

Otras incidencias de órdenes de alejamiento controladas.

otras incidencias

enero-12	7
febrero-12	6
marzo-12	9
abril-12	14
mayo-12	10
junio-12	10
julio-12	8
agosto-12	17
septiembre-12	14
octubre-12	14
noviembre-12	5
diciembre-12	8
Total 2012	122



Oficios judiciales remitidos a los órganos emisores de las órdenes de alejamiento, con motivo del control y seguimiento de las medidas adoptadas.

oficios judiciales

enero-12	45
febrero-12	51
marzo-12	35
abril-12	41
mayo-12	55
junio-12	49
julio-12	34
agosto-12	60
septiembre-12	43
octubre-12	46
noviembre-12	50
diciembre-12	29
Total 2012	538

Gestiones realizadas con objeto del control y seguimiento de las órdenes de alejamiento controladas.

gestiones realizadas

enero-12	466
febrero-12	470
marzo-12	481
abril-12	429
mayo-12	443
junio-12	399
julio-12	355
agosto-12	507
septiembre-12	309
octubre-12	409
noviembre-12	408
diciembre-12	356
Total 2012	5032